

РУКОВОДСТВО

ЭКСПЛУАТАЦИЯ, ОБСЛУЖИВАНИЕ

ORLAUF RENEWED BODY



Массажная накидка

РУКОВОДСТВО ПО ЭКСПЛУАТАЦИИ И ОБСЛУЖИВАНИЮ

Уважаемый покупатель!

Поздравляем с удачным приобретением! Вы купили массажер, который сочетает в себе передовые технологии и современный дизайн. Постоянно используя его, вы сможете улучшить свое самочувствие и снять накопившееся напряжение.

Прежде чем приступить к эксплуатации массажера, внимательно изучите настоящее руководство, чтобы ознакомиться с его техническими и функциональными особенностями. Обязательно сохраняйте данную инструкцию, чтобы всегда иметь под рукой перечень всех функций и правила эксплуатации. Обращаем внимание на обязательное соблюдение правил безопасности при использовании массажера.

Если у вас возникли какие-либо вопросы по эксплуатации, свяжитесь со службой технической поддержки или уполномоченным дилером, у которого вы приобрели массажер.



Внимательно прочитайте всю инструкцию перед использованием данного продукта. Сохраняйте ее для дальнейшего использования.

1. МЕРЫ ПРЕДОСТОРОЖНОСТИ

1.1 Правила безопасности при использовании электроприбора

Для снижения риска поражения электрическим током, ожогов, пожара или травм соблюдайте следующие меры безопасности:

- Всегда отключайте массажер от электросети сразу после использования и перед очисткой;
- Не используйте во время купания или душа;
- Не размещайте и не храните устройство там, где оно может упасть или попасть в ванну или раковину;
- Не кладите и не погружайте в воду или другую жидкость;
- Не дотрагивайтесь до устройства, упавшего в воду. Немедленно отключите его;
- На массажер не должны падать предметы и не должна проливаться жидкость;
- Убедитесь, что во время массажа на вас или массажере нет булавок или других металлических аксессуаров или фурнитуры;
- Тщательно проверяйте поверхность массажера перед каждым использованием. Не используйте прибор, если на нем есть какие-либо признаки порчи, например, трещины или вздутия;
- Храните в сухом месте, не используйте во влажной среде;
- Не трогайте шнур питания мокрыми руками при подключении или отключении от электрической розетки;
- Следите, чтобы шнур питания не заземлялся и на него не наступали, особенно около вилки и в месте крепления к устройству;
- Держите шнур подальше от нагретых поверхностей;
- При хранении свободно оборачивайте шнур питания вокруг устройства;
- Если шнур питания или вилка устройства повреждены, не пытайтесь починить их самостоятельно;
- Отключайте массажер от электросети во время грозы;

- Не накрывайте устройство во время его работы;
- Не разбирайте и не ремонтируйте устройство самостоятельно.

1.2 Правила использования массажера

Для снижения риска поражения электрическим током, ожогов, пожара или травм соблюдайте следующие меры безопасности:

- Всегда отключайте массажер от электросети сразу после использования и перед очисткой;
- Никогда не оставляйте подключенный к сети прибор без присмотра. Отключайте его от сети, когда он не используется;
- Используйте этот массажер как описано в данном руководстве. Не используйте дополнительные приспособления, не рекомендованные производителем;
- Массажер предназначен для взрослых;
- Проконсультируйтесь с врачом перед использованием массажера;
- Массажер не предназначен для лечения, так как не является медицинским прибором;
- Не используйте продукт, если вы чувствуете себя плохо. Либо прекратите его использование, если во время массажа почувствуете себя плохо;
- Массажер предназначен для непрофессионального массажа, чтобы успокоить уставшие и ноющие мышцы. Он не предназначен для замены медицинского лечения. Если ваше недомогание не проходит или ухудшается после использования массажера, немедленно обратитесь к врачу;
- Не используйте массажер в сочетании с другим терапевтическим оборудованием или электрическим одеялом, так как это может привести к снижению эффекта массажа или травме;
- Не роняйте и не вставляйте посторонние предметы в отверстия массажера;
- Не используйте это устройство более 20 минут подряд;
- Не используйте это устройство на опухших или воспаленных участках кожи или на участках кожи с высыпаниями. Не используйте при наличии недиагностированной боли в спине;

- Это устройство никогда не должно использоваться лицами, страдающими каким-либо физическим заболеванием, которое может ограничить способность пользователя управлять массажером;
- Дети, инвалиды или лица с ограниченными возможностями должны пользоваться массажером под присмотром.

1.3 Правила хранения и эксплуатации

- Чтобы продлить срок службы изделия, не роняйте и не бросайте его, а также не давите на массажер;
- Не подвергайте массажер воздействию влаги, солнечных лучей и пыли;
- Не используйте на улице;
- Интенсивное использование может привести к чрезмерному нагреву, что сократит срок службы устройства. Если массажер нагрелся, прекратите использование и дайте ему остыть;
- Чрезмерная жара или холод могут повредить устройство;
- Храните массажер в безопасном, прохладном и сухом месте.

2. КОМПЛЕКТАЦИЯ

Массажная накидка	1 шт.
Пульт управления	1 шт.
Кабель питания	1 шт.
Адаптер	1 шт.
Инструкция по эксплуатации	1 шт.

3. УСТРОЙСТВО МАССАЖНОЙ НАКИДКИ

1. Зона роликового массажа шеи с подогревом;
2. Лимфодренажный массаж спины;
3. Роликовый массаж спины с подогревом;
4. Ремень фиксации. Предназначен для крепления накидки, а также для хранения массажера в сложенном виде;
5. Вибрационный массаж;
6. Лимфодренажный массаж ягодиц;
7. Лимфодренажный массаж бедер;
8. Шнур питания;
9. Пульт дистанционного управления;
10. Адаптер шнура питания;
11. Карман для хранения пульта дистанционного управления.

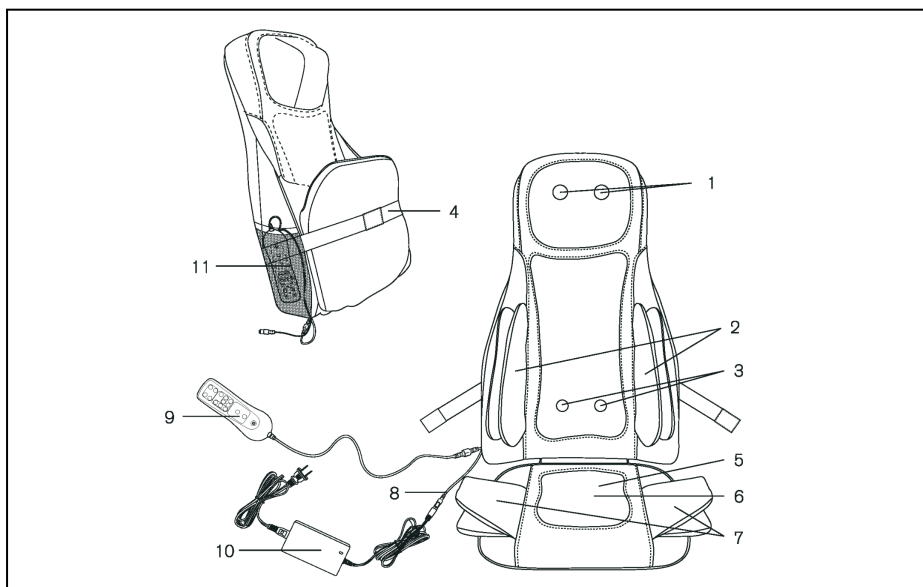


Рисунок 1 — Устройство массажной накидки

4. ПУЛЬТ УПРАВЛЕНИЯ

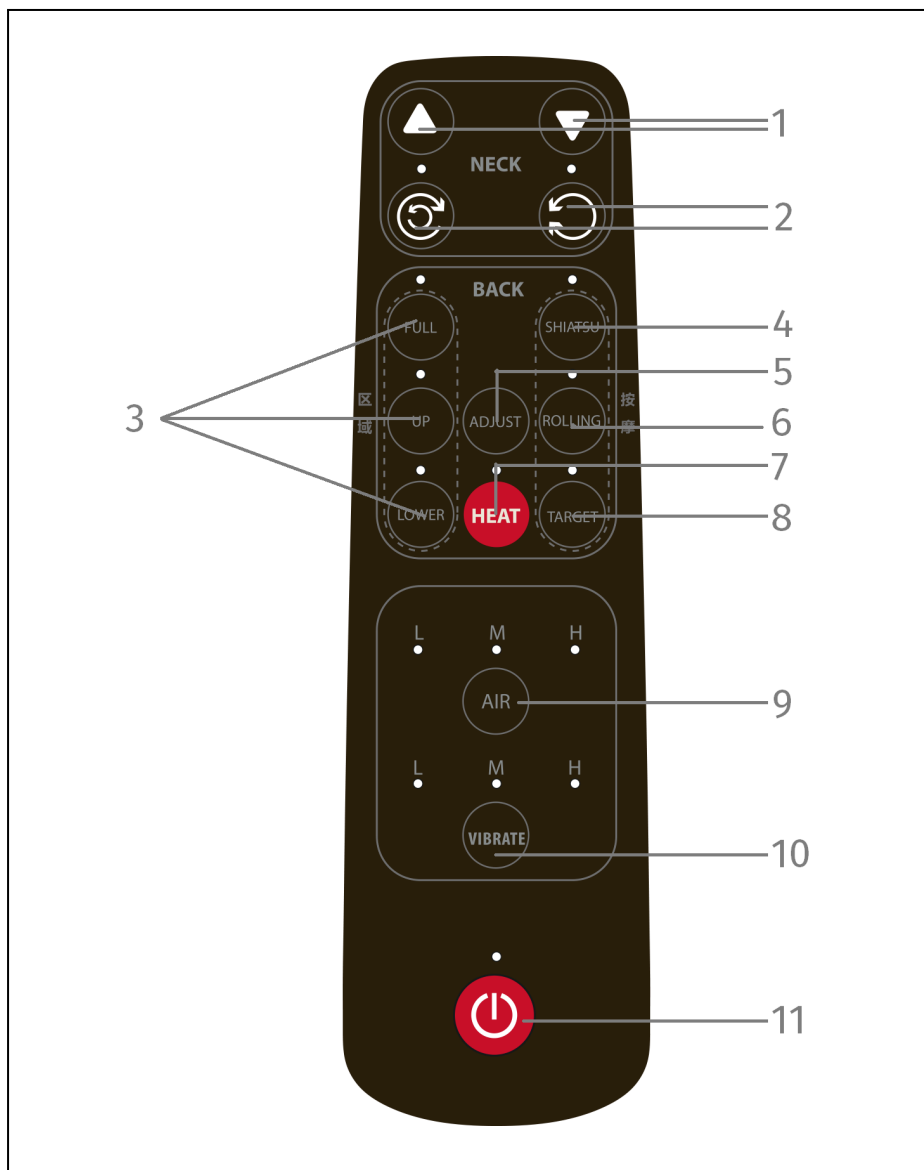


Рисунок 2 — Пульт управления

Массаж шеи (NECK)

1. ▲ / ▼ Регулировка по высоте. Для настройки положения массажных роликов в области шеи по выросте, нажимайте эти кнопки.

2. ☺ / ☻ Регулировка направления вращения роликов:

- ☺ Однократное нажатие для вращения по часовой стрелке, повторное нажатие — вращение против часовой стрелки. Зажмите кнопку, чтобы выключить ролики.
- ☻ Автоматическая смена направления вращения. Зажмите кнопку, чтобы выключить ролики.

Массаж спины (BACK)

3. **Выбор зоны массажа спины:**

- Full — включает все функции накидки.
- UP — роликовый массаж верхней части спины.
- LOWER — роликовый массаж нижней части спины.

4. **SHIATSU.** Включение и выключение массажа шиацу. Будьте внимательны, в этом режиме кнопка ADJUST не работает.

5. **ADJUST.** Регулировка расстояния между роликами во время разминающего массажа.

6. **ROLLING.** Включение и выключение режима разминающего роликового массажа спины. Отрегулируйте расстояние между роликами кнопкой ADJUST.

7. **HEAT.** Включение и выключение прогрева зоны шеи и поясницы.

8. **TARGET.** Фиксация роликов для массажа определенной области.

Воздушно-компрессионный (лимфодренажный) массаж

9. **AIR.** Включение и выключение лимфодренажного массажа всех зон. Мощность регулируется кнопкой: L — малая мощность, M — средняя мощность, H — высокая мощность.

10. **VIBRATION.** Включение и выключение вибрационного массажа зоны ягодиц. Мощность регулируется кнопкой: L — малая мощность, M — средняя мощность, H — высокая мощность.

11. **Вкл/Выкл.** Включение/Выключение питания. Для работы любой функции питание должно быть включено. Отключение питания во время работы приведет к тому, что ролики вернутся в исходное положение.

5. РАСПАКОВКА

- Откройте крышку коробки и убедитесь, что все комплектующие на месте;
- Расстегните ремень;
- Когда накидка на сиденье для массажа не используется, вы можете хранить ее в коробке и фиксировать при помощи ремня.

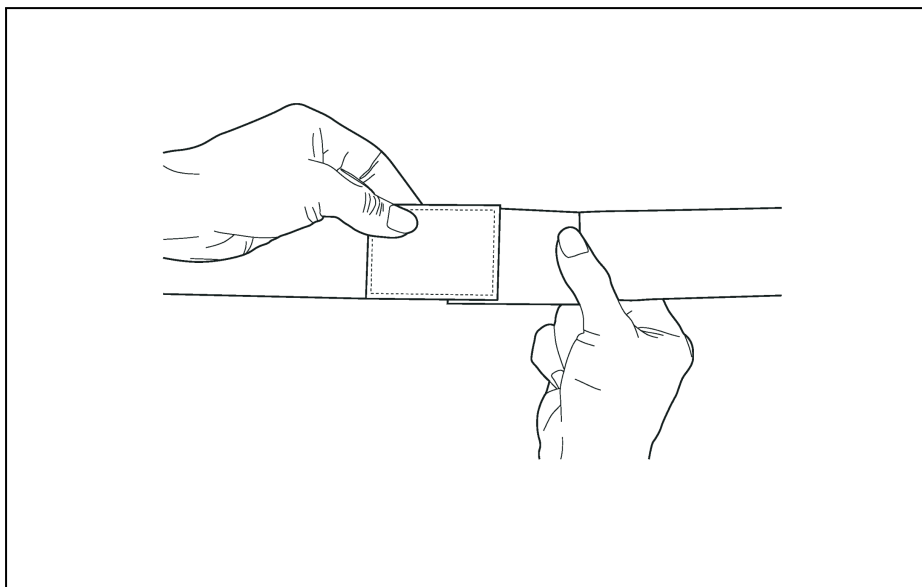


Рисунок 3 — Расстегните ремень, чтобы раскрыть накидку

6. ЭКСПЛУАТАЦИЯ МАССАЖНОЙ НАКИДКИ

6.1 Подготовка к использованию

- Разместите накидку на спинке устойчивого стула. Можно закрепить накидку на стуле при помощи ремня;
- Соедините кабель питания с адаптером. При этом должен раздаться характерный щелчок;
- Вставьте вилку адаптера в розетку (АС 220В, 50 Гц);
- Нажмите на кнопку включения на пульте управления для включения устройства.

6.2 Настройка массажа

- Выберите программу массажа. Можно комбинировать следующие функции: роликовый массаж шеи, роликовый массаж спины, лимфодренажный массаж, прогрев и вибромассаж;
- Программа массажа будет запущена;
- Во время массажа можно регулировать расстояние между роликами, их положение относительно шеи, а также включать и выключать прогрев в зависимости от выбранных программ массажа;
- После завершения массажа ролики вернуться в исходное положение;
- Отсоединяйте вилку шнура питания от электрической розетки, когда устройство не используется.



Внимание! Устройство автоматически отключается примерно через 20 минут.

7. УСТРАНЕНИЕ НЕИСПРАВНОСТЕЙ

Раздел посвящен наиболее распространенным проблемам, которые могут возникнуть при эксплуатации массажной накидки. Если вы не можете решить проблему с помощью приведенных ниже рекомендаций, пожалуйста, свяжитесь с сервисным центром или его уполномоченным представителем.

Таблица 1 — Возможные неисправности и способы их решения

Проблема	Возможное решение
Звук трения роликов об обивку спинки. Звук мотора во время работы.	Это механические звуки, они возможны при нормальной работе накидки. Не являются неисправностью.
Накидка не запускает программу.	Убедитесь, что питание включено. Убедитесь, что вилка питания надежно подключена к электрической розетке. Убедитесь, что адаптер питания надежно подключен к шнуру питания. Убедитесь, что напряжение в электрической розетке соответствует требованиям. После продолжительного использования может потребоваться охлаждение для защиты от перегрева. Подождите 30 минут и повторите попытку.
Остановка роликов во время массажа.	Роликовый механизм может остановиться при слишком сильном воздействии. Уберите чрезмерную нагрузку с роликов.
Отключение подсветки прогрева.	Подсветка функции прогрева имеет встроенную защиту от перегрева. При продолжительном использовании система отключит прогрев и подсветку на 5 минут, что позволит достаточно охладить механизм. Прогрев и подсветка включатся автоматически при достижении адекватной температуры.

8. СПЕЦИФИКАЦИЯ

Анатомические ролики в зоне шеи, шт.	4
Массажные ролики в зоне спины с возможностью настройки по ширине, шт.	4
Подушки для лимфодренажного массажа, шт	9
Функция прогрева с подсветкой	Да
Вибромассаж	Да
Роликовый массаж	Да
Массаж шиацу	Да
Пульт ДУ	Да
Таймер (автоотключение через 15 мин.)	Да
Регулировка силы вибрационного массажа	3 уровня
Регулировка силы лимфодренажного массажа	3 уровня
Материал обшивки	Экокожа
Размер накидки (ДхШхВ), см	50x48x77
Вес нетто, кг	7,9
Вес брутто, кг	9,7
Размер упаковки, см	81x24x50
Напряжение питания	220В/12В 5А
Мощность, Вт	60

Производитель	Orlauf
Поставщик/Импортер	Orlauf
Импортер	ООО «ДЕМО-СПОРТ» 197183, Санкт-Петербург г., Полевая Сабировская ул., дом 54, 035С, ИНН: 7805768366 ОГРН: 1207800096888 www.demo-sport.ru/ sales@demo-sport.ru тел. 8-800-775-56-38
Завод-изготовитель	SHENZHEN FORREST HEALTH TECHNOLOGY CO., LTD 201, Building 1, No.30, QinFu Road, LiuYue South Community, HengGang Street, LongGang District, Shenzhen, China +86-755-25185955
Страна изготовления	КНР
Дата изготовления	Указана на этикетке
Гарантия	24 месяца
Срок службы	До 10 лет

Оборудование сертифицировано в соответствии с Техническим Регламентом Таможенного Союза. Производитель оставляет за собой право вносить изменения в конструкцию массажера, не ухудшающие значительно его основные технические характеристики. В случае возникновения любых неисправностей просим не пытаться устранить проблему самостоятельно, обращайтесь в сервисный центр ООО «ДЕМО-СПОРТ» по телефону 8-800-775-56-38, либо на официальном сайте www.orkauf.com

Сайт производителя <https://orkauf.com/>.



